

DIAGNOSTIC ET ORIENTATION EN FONCTION DES SYMPTÔMES

Le conseil du docteur :



Un enfant n'est pas comme un adulte. Les adultes peuvent minimiser ou aggraver les symptômes en fonction de la personnalité.

Un enfant est plus honnête sur ses symptômes : un enfant qui va mal, ça se voit !

Prenons l'exemple de la fièvre : c'est la tolérance et l'état de l'enfant qui parlera de la gravité. Il faut interpréter les symptômes avec bon sens aussi, faites confiance aux signes !

LES SIGNES DE GRAVITÉS

Si ces signes apparaissent dans un moment où un enfant ne va pas bien, il s'agit peut-être de quelque chose de grave :

- Neurologique :

Agitation, confusion, trouble de comportement, trouble de conscience, raideur de la nuque (signe de méningite = infection du cerveau). On recherche la raideur de nuque devant trois symptômes : mal de tête très intense, vomissement, fièvre.

- Cardiologique :

Coeur qui bat très vite

- Cutané :

Paleur, yeux cernés, extrémités froides, lèvre bleutée, peau marbrée (signe d'infection sévère)

- Respiratoire :

Respiration qui s'accélère, tirage et balancement, sueurs anormales

- Déshydratation :

Fatigue importante, soif intense, yeux cernés, sécheresse des muqueuses (lèvres).

causes de déshydratation :

diarrhée, fièvre élevée, vomissements (qui empêchent les enfants de boire).

DIAGNOSTIC ET ORIENTATION



Fièvre = Température supérieure à 38° le matin et 38,3° le soir.

Comment prendre la température :

- À distance des repas
- Après 20 minutes de repos
- Thermomètre en position axillaire
- Ajouter 0,5° (Ex: T° 37,1 + 0,5 = 37,6°)

Que faire ?

= se fier au comportement de l'enfant.



Si l'enfant tolère bien (il continue de jouer par exemple)

Simple surveillance, pas de consultation nécessaire

- Découvrir l'enfant,

- Pièce fraîche,

- Bain froid interdit,




- Assurer sa bonne hydratation



Si l'enfant tolère mal : (Fatigue importante, fièvre élevée avec refus des activités habituelles, refus alimentaire,

absence de jeux, diminution des rapports sociaux, enfant grognon...)

- Doliprane  ou paracétamol, Eferalgan (sans kodéine), Dafalgan, **en prise régulière** (toutes les 6 heures)

Quand consulter le médecin ?

Si aggravement ou état stationnaire mais qui dure plus de 5 jours.


Particularité : pour un enfant de moins de 3 mois, consulter immédiatement si température supérieure à 38°



DIAGNOSTIC ET ORIENTATION

VOMISSEMENTS

Si pas de signe de gravité :

- Prendre la température, 
- Ne pas donner à manger pendant quelques heures,
- Donner à boire régulièrement mais en petite quantité (car les grandes quantités peuvent déclencher le vomissement). Le coca peut couper l'envie de vomir.



Si un enfant a avalé un produit toxique :

ne pas le faire vomir, lui donner du charbon actif

Quand consulter le médecin ?

Persistance des symptômes
après 2 ou 3 jours



Surveiller les **signes de gravité** : déshydratation, raideur de nuque, vomissement vert avec mauvaise odeur, impossibilité de boire = **aller aux urgences**



Intoxication alimentaire :

- Douleur de ventre
- Diarrhée liquide (eau)
- Vomissements
- Fièvre plus ou moins présente
- Mal de tête modéré
- Fatigue

Quand consulter le médecin ?

s'il y a signe de mauvaise tolérance, fièvre importante
et absence d'amélioration des symptômes
après 2 à 3 jours



DIAGNOSTIC ET ORIENTATION

DIARRHÉES

Si pas de signe de gravité :

donner à boire (si vomissement, donner en petite quantité mais fréquemment), surveiller la présence de sang ou de glaire, surveiller la fréquence petits coins.

Quels aliments privilégier ?



carottes crues, banane, riz, eau de riz

Quand consulter le médecin ?

Absence d'amélioration en 4-5 jours
Aggravation des symptômes
Présence de sang / glaire dans les selles
Hydratation impossible par les vomissements
ou refus de l'enfant de s'hydrater
Fièvre mal tolérée



DIAGNOSTIC ET ORIENTATION

MAUX DE TÊTE



Si pas de signe de gravité :

isolement, pas de bruit, pas d'écran (télé ou ordinateur),
paracétamol, huile essentielle de menthe poivrée en
massages circulaires sur les tempes



Migraines :

- Mal de tête récurrent et identique
- Douleur de la moitié de la tête
- Nausée / vomissement
- possible
- Eblouissement à la lumière
- Durée de 4 à 24H
- Pas de fièvre

Quand consulter le médecin ?

Installation très brutale de la douleur

Aggravation progressive et permanente de la douleur

Associé à :

Somnolence, fatigue intense , perte appétit, trouble de la vue,
fièvre , raideur au niveau de la nuque , trouble moteur ou
sensitif, pupille asymétrique



DIAGNOSTIC ET ORIENTATION

MAUX DE VENTRE



Si pas de signe de gravité :



- Isoler l'enfant dans une pièce au calme
- Repos
- En cas de douleur de type de spasme (bas ou milieu de ventre) donner un traitement anti-douleur type SPASFON, charbon actif
- En cas de douleur haute : Traitement type PARACETAMOL / Charbon actif
- Appliquer du chaud au niveau de la douleur
- Masser le ventre doucement
- Hydrater
- Ne pas donner à manger pendant quelques heures
- Surveiller de l'enfant

Quand consulter le médecin ?



Douleur d'apparition violente ou d'aggravation continue

Douleur localisée à une partie du ventre spécifique

permanente et importante

Vomissement vert , trouble du transit (constipation) +

disparition des gaz

Lors de la palpation du ventre : présence d'une

résistance involontaire, contraction musculaire reflex, très

douloureuse.

Présence d'une tuméfaction douloureuse dans une zone

anormale

Douleur violente d'un testicule



Comment réaliser la palpation du ventre :

- Enfant allongé sur le dos
- Tête légèrement relevée
- Jambe légèrement fléchie
- Appuyer, avec la paume de la main, doucement sur l'ensemble du ventre en commençant par la partie non douloureuse



Douleur pelvienne (bas du ventre)

= **consulter**

- Douleurs gynécologiques atypiques chez la jeune fille (1 ou 2 côtés), écoulement de sang en dehors des règles, pertes vaginales anormales
- Douleurs quand urine (brûlures, présence de sang dans l'urine, fièvre... = infection urinaire)
- Douleurs testiculaires chez les garçons : rougeur, douleur, écoulement spontané = infection



Les parasites digestifs :

- Symptômes discrets
- Plaintes digestives vagues, qui durent longtemps (intermittentes ou fréquentes), ballonnements, perte de poids, diarrhées chroniques
- Possibilité que l'enfant se gratte les fesses, le soir et la nuit
- Vomissements possibles

Traitement : anti parasitaire (vermifuge)

En préventif : anti parasitaire tous les 6 mois

Quels aliments privilégier pour éviter les vers ?

jus de papaye non mur, beaucoup d'ail (cru) et d'oignon, gingembre, aloé vera, yaourts.

Lors du traitement, éviter les aliments trop gras et trop sucrés

DIAGNOSTIC ET ORIENTATION

INFECTIONS RESPIRATOIRES

GRIPPE : Fatigue, douleur musculaire diffuse, toux (1 à 2 semaines), nez bouché, mal de tête, fièvre pendant 2- 4 jours

Gravité spécifique : Détresse respiratoire

Maladie très contagieuse : Se laver les mains fréquemment, éviter les contacts avec les femmes enceintes et les personnes âgées et malades.



RHUME : toux, sensation de nez bouché, nez qui coule, possible fièvre

BRONCHITE : toux, glaires visqueux de couleur claire, jaunâtre ou verdâtre, malaise général (frissons, fatigue, baisse d'appétit, maux de tête, fièvre éventuellement), souffle court

ANGINE : ganglions, difficulté à avaler, fièvre

Si l'enfant a mal que d'un côté de la gorge = signe d'infection bactérienne = **Consulter**



OTITE : Douleur intense au niveau d'une ou des deux oreilles, fièvre, écoulement d'une oreille

Chez l'adulte les otites sont souvent virale. Chez l'enfant, elles sont souvent bactériennes

= **Consulter**

Risque de complication : apparition d'une boule à l'arrière de l'oreille douloureuse

PNEUMOPATHIE

- Toux
- Fièvre
- Respiration rapide, sensation de difficulté respiratoire (essoufflement)
- Douleur dans la poitrine

= **Consulter**

Si pas de signe de gravité :

- Traitement antidouleur type Paracétamol
- Repos
- Laver le nez 5 à 7 fois par jour avec un sérum physiologique
- Si douleur de gorge : aliments froids et mous voire liquide
- Bonne hydratation (peu importe ce que l'enfant accepte de boire)

Quand consulter le médecin ?

Augmentation de la fièvre

Augmentation des douleurs

Douleur d'un seul côté très intense

Aggravation des symptômes après
amélioration initiale

Absence d'amélioration après 5 - 7 jours

Et consulter à chaque fois

pour l'angine, l'otite et la pneumopathie



DIAGNOSTIC ET ORIENTATION

INFECTIONS CUTANÉES

VARICELLE :

- fièvre les 3 à 7 premiers jours
- apparition de boutons en nombre variable en vésicule ou croute, principalement au niveau de la tête et du crâne
- démangeaison
- durée 2-3 semaines

Maladie très contagieuse chez les enfants non immunisés. mais ce n'est pas grave de l'attraper (au contraire, il vaut mieux l'attraper avant 10 ans, on ne l'attrape qu'une fois). La varicelle n'est pas grave chez l'enfant mais complications possibles chez l'adulte.

Que faire ?

NE JAMAIS DONNER D'ASPIRINE

Couper les ongles pour empêcher l'enfant de se gratter

Lavez l'enfant au savon doux tous les jours

Traitement contre la fièvre si besoin (cf. fiche fièvre)

Quand consulter le médecin ?

Apparition de croute jaune au niveau des lésions = infection

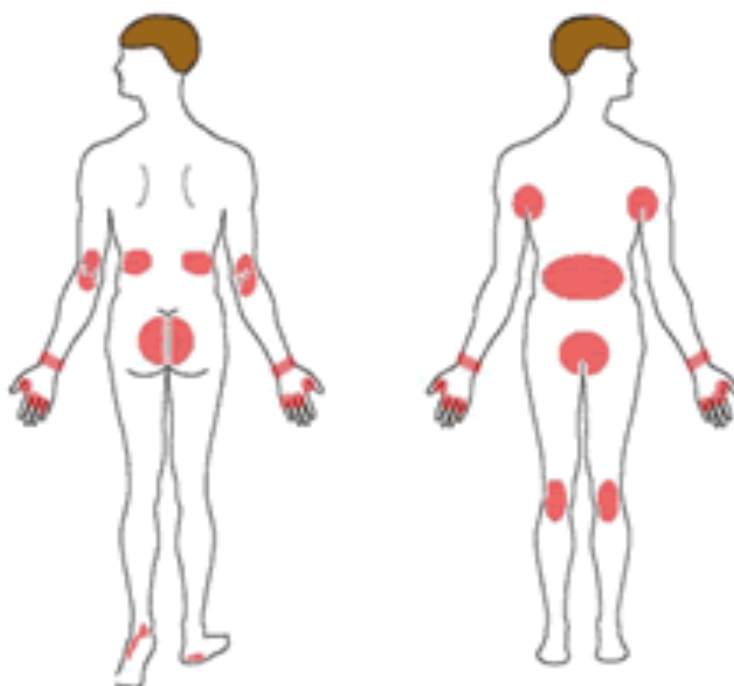


LA GALE :

- Petites lésions rose dans des zones préférentielles
- Démangeaison principalement le soir et la nuit
- Lésions similaires chez les proches de l'enfant

= **Consulter**

Lavez le linge et les vêtements à très haute température (80°) et savon en poudre



INFECTIONS CUTANÉES PAR DES CHAMPIGNONS :

- Apparition de lésions plus ou moins blanche
- Apparition de petits boutons au niveau du cuir chevelu / des plis
- Perte des cheveux, plus ou moins arrondie
- Lésions plus ou moins arrondies sur la peau
- Démangeaison possibles
- Pas de fièvre, pas de douleur

= **Consulter**

Après initiation du traitement, lavez les draps et les vêtements à haute température

Si lésions sur le crâne : jeter les bonnets

INFECTIONS BACTÉRIENNES DE LA PEAU :

- Présence de lésions bulleuses puis recouverte de croûte jaune
- Souvent au niveau du visage puis sur l'ensemble du corps
- Cause : infections secondaires au grattage
- Absence de fièvre



Grandir Ailleurs est une association française de solidarité internationale qui agit depuis 2007 pour la protection des enfants vulnérables à Madagascar.

L'enjeu ? Assurer leurs droits fondamentaux : droit à la protection, droit à la non discrimination, droit d'être nourri et soigné, droit d'être éduqué ou encore droit aux loisirs...